

# ANKERIAS



ahven.net

## UHANALAINEN MAAILMAN MATKAAJA

Ankerias on huimien matkojen vaelluskala. Poiketen muista vaelluskaloistamme, jotka kutevat makeassa vedessä ja elävät aikuisen elämänsä suolaisessa vedessä, ankeriaan elämä menee päinvastoin. Se kutee suolaisessa vedessä ja elää aikuisen elämänsä makeassa vedessä.

Ankerias on luokiteltu äärimmäisen uhanalaiseksi ja Suomessa on vuodesta 2018 ollut voimassa ankeriaan kalastuskielto 1.10. – 31.1. välisenä aikana.

Ankerias kutee Etelä-Atlantilla, Sargassomerellä, noin parin sadan metrin syvyydessä. Mätimunat jäävät merivirtojen kuljettamiksi ja niistä varttuu *Leptocephalus*-toukkia. Kun nämä läpikuultavat, lehtimäiset toukat lähestyvät Euroopan mannerjalustaa, ne käyvät läpi muodonmuutoksen. Niistä kehittyy la-

siankeriaita, jotka ovat muodoltaan ankeriaanoloisia, mutta edelleen läpinäkyviä. Saapuessaan Euroopan rannikolle lasiankeriiaat nousevat jokiin ja puroihin. Osa jatkaa vaellusta Itämerelle. Suomeen saapuvat ankeriiaat ovat 3 – 6 vuotiaita lasiankeriasvaiheen alusta laskettuna ja pituudeltaan 20 – 35 senttimetrisiä. Ankeriiaat ovat saaneet tumman pigmentoinnin ja niiden kyljet ovat muuttuneet kellertäviksi. Niistä on kehittynyt kelta-ankeriaita.

Osa Suomeen tulleista ankeriaista jää kasvamaan rannikon murtoveteen, joka ovat hyvä kasvupaikka koska suolapitoisuus on tarpeeksi alhainen. Osa jatkaa matkaansa sisävesiin. Nykyään Suomeen luontaisesti tulleiden ankeriaiden määrä on todennäköisesti lähellä nollaa, ja ankeriaskantamme on täysin istutusten varassa. Suomeen istutetut lasiankeriiaat on pyydetty joko Englannin tai Ranskan joista.



Ankeriaan mätimunat



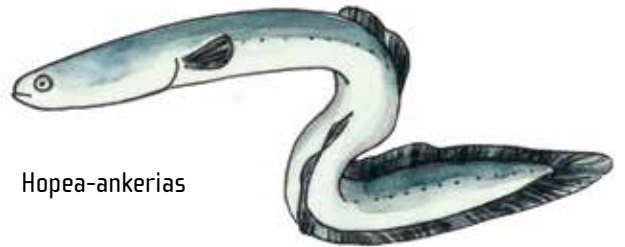
*Leptocephalus*-toukka



Lasiankerias



Kelta-ankerias



Hopea-ankerias



Suomessa kelta-ankeriasvaihe kestää valtaosalla ankeriaista 8 – 20 vuotta. Sukukypsyyksiän lähestyessä ankeriaat käyvät jälleen läpi muodonmuutoksen. Kalat muuttuvat hopeanväriseksi, lopettavat syömisensä, suoli surkastuu, silmät suurenevät ja vietti ajaa ankeriaita pimeinä öinä kohti merta. Näitä kaloja kutsutaan hopea-ankeriaiksi. Alkaa pitkä vaellus takaisin Sargassomerelle. Suomesta vaellukselle lähtevät ankeriaat ovat suurikokoisia ja selviävät hyväkuntoisina hyvin pitkästä vaelluksesta.

Ankerioiden kutu on edelleen arvoitus ja ankerioiden vaelluskin on pitkään ollut mysteeri. Viime vuosina EU-hankkeessa tehdyt satelliittiseuranta-

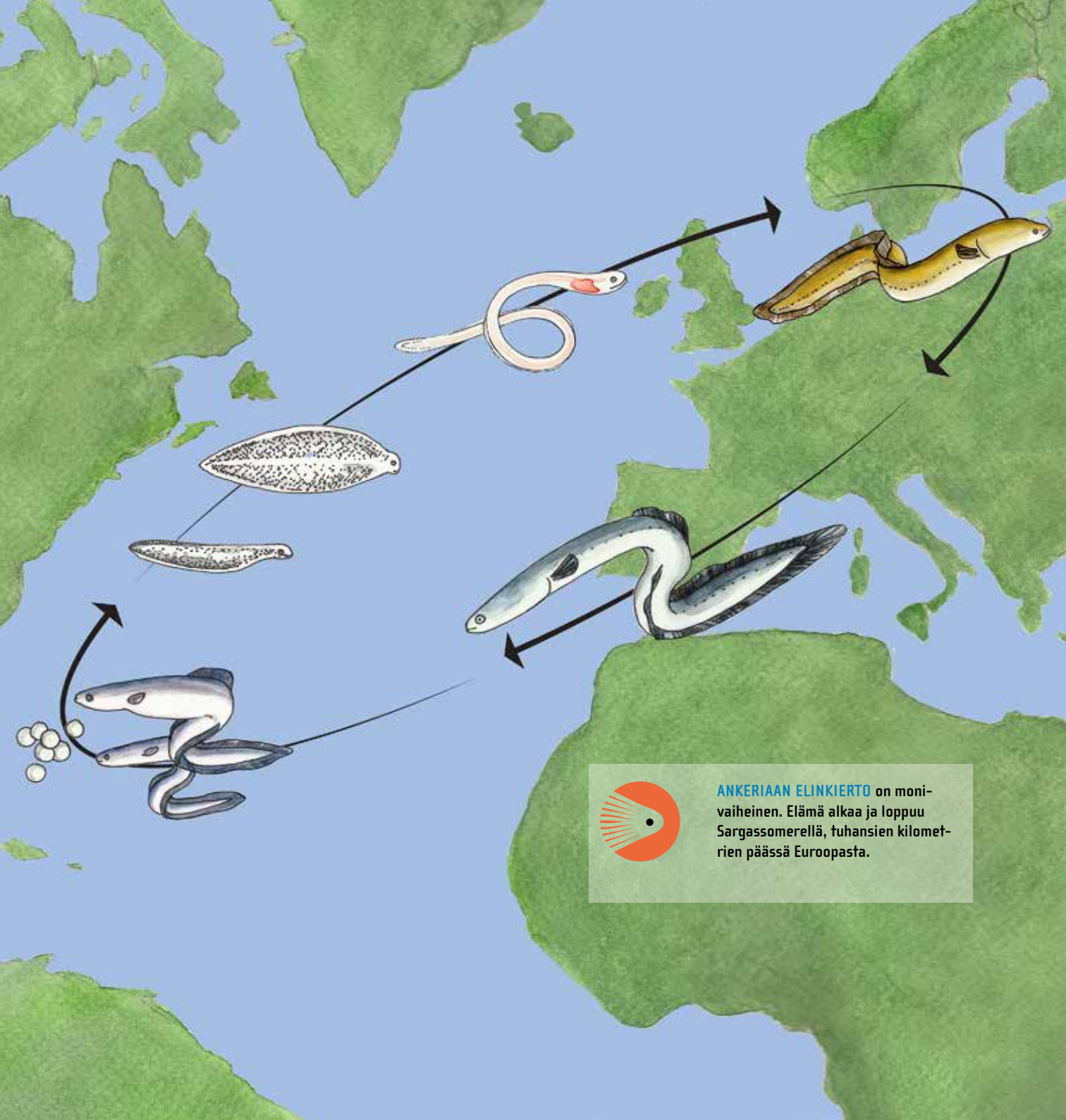
merkinnät ovat antaneet uutta tietoa ankerioiden kutuvaelluksen reitistä Euroopasta Sargassomerelle.

Ankerioiden kutuvaellus tapahtuu keväisin ja syksyisin. Pitkä, raskas vaellusmatka ja kuteminen kuluttavat kalalta voimat ja rasvavarannot. Kudun jälkeen ankeriaat kuolevat.



**ANKERIAITA MERKITSEMÄLLÄ** on saatu tietoa suomalaisten ankerioiden vaellusreitistä. Esimerkiksi Suomenlahdelta ankeriaat vaeltavat Suomenlahden pohjukan kautta Viron rannikkoa etelään, kohti Tanskan salmia. Kuvan ankerias on merkitty nuolimerkillä.





**ANKERIAAN ELINKIERTO** on monivaiheinen. Elämä alkaa ja loppuu Sargassomerellä, tuhansien kilometrien päässä Euroopasta.

## POHJALLA ELÄVÄ YÖVIRKKU

Ankerias on pohjakala ja elää tavallisesti alle kolmen metrin syvyydessä. Päivät ankerias lymyilee erilaisissa suoja- ja varjopaikoissa. Se liikkuu ravinnonhaussa hämärissä ja yöllä. Ankerias suosii lämminvetisiä, pehmeöpohjaisia alueita. Järvissä se on aktiivinen vain kesäaikaan. Rehevissä järvissä nopeakasvuisimmista ankeriaanpoikasista kasvaa kalastuskokoisia, eli puolikiloisia, jo 4–5 vuodessa.

Ankeriaan Suomen ennätys on vuodelta 2009, jolloin Hämeenlinnan Katumajärvestä saatiin 41-vuotias, 4,666 kilogramman painoinen naaras.



Ankeriaan sukupuoli määräytyy lopullisesti vasta kalan ollessa 20–30 senttimetrin kokoinen. Sukupuoleen vaikuttavat perintötekijöiden lisäksi ympäristö. Jos ravintoa on niukasti tai kanta hyvin tiheä, kehittyy enemmän koiraita. Suomen olosuhteissa koiraiden osuus jää muutamaan prosenttiin.

Ankeriaan näköaisti on värien osalta muita kaloja huonompi, mutta valoa se aistii paremmin kuin monet muut lajit. Kaloista se on huonokuuloisin. Sen sijaan hajuaisti on hyvin kehittynyt ja muihin kaloihin verrattuna ylivoimainen. Väitetään, että ankerias "haistaa" saaliseläimensä kuten pohjalla elävät harvasukasmadot. Ilmeisesti ankerias myös suunnistaa vesistöjen ominaishajujen perusteella.

Yöaktiivisena pohjassa piilottelevana lajina ankerias on hyvin suojassa muiden lajien saalistukselta. Ankerias ei ole erityisen tehokas saalistaja – se syö, mitä milloinkin on helposti saatavilla: pääasiassa pohjaeläimiä, mutta isompina myös paljon pikkukalaa; särkiä, kiiskiä ja ahvenia.



**NÄKÖ- JA HAJUAISTIT AUTTAVAT** vaelluksessa. Ankeriaan sukukypsyyden edetessä silmien koko kasvaa ja valonherkkyys paranee entisestään. Tämä viittaa siihen, että kutuvaellus Atlantilla tapahtuu melko syvällä. Myös hajuaisti on hyvin kehittynyt, siitäkin on hyötyä suunnistaessa takaisin Sargassomerelle.

## ISTUTUSTEN VARASSA

Ankerias kuuluu Suomen alkuperäiseen kalastoon ja sillä on ollut laaja luontainen levinneisyys. Nouseuttien patoamisen jälkeen yläpuolisten vesien ankeriaskannat ovat perustuneet täysin istutuksiin. Euroopan ankeriaskannan heikon tilan takia rannikollemme saapuu nykyään erittäin vähän luontaisesti ankeriaita, ja myös rannikon kalat ovat nykyisin istutusperäisiä.

Ankeriaita istutetaan sekä sisävesiin että rannikolle. Suomessa ensimmäiset ankeriasistutukset tehtiin jo vuonna 1893. Istutusmäärät olivat suurimmillaan 1960- ja 1970-luvulla, jolloin istutettiin yhteensä 9 miljoonaa ankeriasta. Nykyiset istutusmäärät ovat vuositasolla noin 70 000 – 150 000 ankeriaanpoikasta. Kalat tulevat joko Ranskasta tai Englannista ja niitä pidetään ennen Suomeen tuontia kalatautivaaran vuoksi karanteenissa.

Suomeen tuodut ankeriaanpoikaset ovat vuodesta 2009 kylvetetty strontiumkloridissa, mistä jää merkki kuuloluihin. Merkittyjen kalojen avulla voidaan seurata ankeriaskannan tilassa tapahtuvia muutoksia ja saada tietoa ankeriaan vaelluksesta.

EU-hankkeessa on viime vuosina tutkittu ankeriaiden vaellusta Sargassomerelle satelliittimerkintöjen avulla. Tutkimus osoittaa, että istutetut ankeriaat löytävät takaisin Sargassomerelle kutemaan yhtä hyvin kuin luonnonkalat.

Ankeriaat voivat elää vesissämme jopa 40 vuotta ennen kuin saavuttavat sukukypsyyden ja aloittavat 6 000 kilometrin mittaisen vaelluksen Sargassomerelle.



**ANKERIAANPOIKASET SAAPUVAT** Suomeen lentorahtina. Ankeriaat ovat pakattu tuhannen kappaleen laatikoihin.



**ANKERIAANPOIKASET ISTUTETAAN** vesistöihin ympäri Suomea. Istutus tapahtuu heinä-elokuussa.



**ANKERIAANPOIKANEN HAKEUTUU** istutuksen jälkeen suojaan. Se liikkuu ravinnonhaussa hämärässä ja yöllä.

## MATO TAI KALASYÖTTI HOUKUTTAA

Hyvissä olosuhteissa nopeakasvuisimmat ankeriaat kasvavat 4–5 vuodessa istutuksesta pyyntikokoon, noin 0,5 kilon painoisiksi. Suomen ennätysankerias painoi 4,666 kiloa. Ankerias on arvokkain kalalajimme, jos arvo lasketaan kilohinnan mukaan. Koska laji on meillä aina ollut melko vähälukuinen, ankeriaan kalastuskulttuuri on ollut heikkoa verrattuna Keski-Eurooppaan. Suomessa ei ole kohdennettua kaupallista ankeriaanpyyntiä, vaan lajia saadaan lähinnä sivusaaliina.

Ankeriasta pyydetään pitkäsiimalla, mato-ongella sekä katiskoilla ja rysillä. Kutuvaellukselle lähteviä hopea-ankeriaita on myös pyydetty ankeriasarkuilla.

Onkeen kelpaa syötiksi kastemato, kun taas pitkäsiimassa käytetään usein syöttinä kalaa. Vuodesta 2018 lähtien ankeriaan pyynti on kielletty 1.10. – 31.1. välisenä aikana.

Ankerias on mainio ruokakala, se on vähäruotoinen ja sen liha on kiinteä sekä helppo paloitella ja fileoida. Ankerias on erittäin rasvainen kala, rasvaa on enimmillään yli 30 grammaa 100 grammassa lihaa. Monen mielestä ankerias on parhaimmillaan savustettuna, mutta se on herkullinen myös hiillostettuna, paistettuna tai keitettynä. Etelämpänä Euroopassa syödään myös lasiankeriaita.



**ANKERIASTA PYYDYSTETTÄÄN** Suomessa lähinnä vapaa-ajan kalastuksessa. Saaliit ovat noin 10 000 kiloa vuodessa. Tästä puolet pyydetään merialueelta ja puolet sisävesistä. Kaupallisen kalastuksen ankeriassaaliit ovat viime vuosina olleet noin 1 000 kiloa vuodessa.





## ANKERIAAN SUOJELUTYÖ

Euroopan ankeriaskannat ovat vähentyneet rajusti. Vuonna 2007 tuli voimaan EU:n asetus, jonka mukaan vähintään 40 % (painon mukaan) hopea-ankeriaista pitää päästä kutuvaellukselle. EU-asetuksen mukaisesti kaikilla EU-mailla, Suomi mukaan lukien, on kansallinen ankeriaanhoitosuunnitelma, jossa luetaan toimet, joilla tavoitteeseen päästään. Toimia ovat muun muassa kalastusrajoitukset, istutukset ja vaellusesteiden purkaminen.

Miksi ankerias sitten on vähentynyt niin rajusti? Sitä ei tiedetä varmasti, mutta syiksi on arvioitu ylikalastusta, nousujokien patoamista ja vesistö-rakentamisesta johtuvaa elinympäristöjen katoamista, ilmastonmuutosta, merivirtojen muutoksia ja tauteja. Kansainvälinen luonnonsuojeluliitto IUCN on määritellyt ankeriaan äärimmäisen uhanalaiseksi lajiksi.

Suomessa ankeriaan kalastus on kielletty 1.10. – 31.1. Ankeriaskantaa voi myös vahvistaa istutuksin. Kun istutukset suunnataan rannikolle tai vaellusyhteydessä mereen oleville alueille, on arvioitu, että noin 70 % Suomeen istutetuista kaloista pääsee kutuvaellukselle.

Vaellusesteiden taakse istutettujen ankerioiden auttamiseksi on tehty erityisiä ratkaisuja. Lahden Vesijärvellä kalastusalue on rakentanut ankeriasarkun, ja pyydyt ankeriaat viedään autolla Kymijoen suulle, josta ne pääsevät vaellukselle Sargassomerelle.



**VÄÄKSYYN ANKERIASARKULLA** pyydyt ankeriaat viedään autolla vaellusesteiden ohi Kymijoen suulle. Näin ankeriaat pääsevät turvallisesti aloittamaan pitkän vaelluksensa Sargassomerelle.





**Ankerias on mielenkiintoinen ja salaperäisin kalalajimme. Se on myös äärimmäisen uhanalainen. Ankeriaan elämänkierto alkaa ja päättyy Sargassomerellä, yli 6 000 kilometrin päässä Suomesta.**

**Esitteen tekoon on saatu tukea Kalatalouden ja merenkulun koulutuksen edistämissätiöltä.**

Eura Print 2019

Graafinen suunnittelu: Katja Kuittinen

Kuvituskuvat: Anu Välitalo

Kuvat: Tapio Gustafsson, Markku Myllylä

Taitto: Malin Lönnroth

© Ankerias

Kalatalouden Keskusliitto nro 195

ISBN: 978-952-7004-18-0

ISSN: 0783-3954



**ahven.net**

**KALATALOUDEN  
KESKUSLIITTO**

Malmin Kauppatie 26

00700 Helsinki

p. (09) 6844 590