

ÅL



ahven.net

EN UTROTNINGSHOTAD GLOBETROTTER

Ålen är en vandringsfisk som vandrar enorma sträckor. Till skillnad från våra andra vandringsfiskar, som leker i sött vatten och lever sitt vuxna liv i salt vatten, går ålens livscykel tvärtemot. Den leker i salt vatten och lever sitt vuxna liv i sötvatten.

Ålen är klassificerad som akut hotad och den är fredad 1.8–30.6. Därtill har EU förbjudit fritidsfisket efter ål på havsområdet, vilket betyder att det endast är tillåtet att fritidsfiska efter ål i juli på våra inlandsvatten.

Ålen leker i södra Atlanten, i Sargassohavet, på några hundra meters djup. Romkornen transporteras med havsströmmarna och ur dem kläcks

Leptocephalus-larver. När dessa genomskinliga, bladliknande larver närmar sig den europeiska kontinentalsöckeln omvandlas de till glasål. Glasålen är ålliknande till formen men fortfarande genomskinlig. När glasålarna når kusten börjar de söka sig upp i floder och vattendrag. En del av glasålarna tar sig också vidare till Östersjön. De fiskar som når Finland är 3–6 år gamla, räknat från början av glasålsfasen, och de är 20–35 centimeter långa. Ålarna har fått en mörk pigmentering och deras sidor har blivit gulskiftande. De har utvecklats till gulålar.

En del av ålarna som vandrar till Finland stannar i kustens brackvatten, som är en lämplig uppväxtplats på grund av den låga salthalten, medan andra vandrar vidare upp i inlandsvattnen.



Ålens romkorn



Leptocephalus-larv



Glasål



Gulål



Blankål



Nuförtiden är mängden ål som på naturlig väg tar sig till Finland antagligen så gott som noll, och vårt ålbestånd är helt beroende av utsättningar. De glasålar som planteras ut i Finland har fångats in från endera engelska eller franska floder.

I Finland varar gulålsfasen cirka 8 – 20 år. Då ålen börjar nå könsmognad genomgår den igen en omvandling. Den blir silverfärgad, slutar äta, tarmen förtvinar, ögonen blir större och driften styr den under mörka nätter mot havet. De här fiskarna kallas blankålar. Den långa vandringen tillbaka till Sargassohavet har börjat. De finländska ålarna som inleder sin vandring är storvuxna och klarar därför bra av sin långa vandring.

Ålens lek är fortfarande höljt i dunkel och även ålens vandring har länge varit ett mysterium. Upp-

följningar med satellitmärken som under senaste år gjorts i ett EU-projekt, har ändå gett ny information om ålens lekvandringsrutt från Europa till Sargassohavet.

Ålens lekvandring sker under vår och höst. Den långa tunga vandringen samt leken tär på ålens krafter och fettreserver. Efter leken dör ålen.



MÄRKNING AV ÅL har gett information om hur de finländska ålarna vandrar. Till exempel Finska vikens ålar vandrar via Finska vikens innersta del, söderut längs den estniska kusten och vidare mot de danska sunden. Ålen på bilden har försetts med ett pilmärke.

BOTTENLEVANDE NATTSUDDARE

Ålen är en bottenfisk som vanligtvis lever i vatten grundare än tre meter. Under dagen gömmer den sig i olika skydds- och skuggplatser och rör sig efter föda i skymningen och på natten. Ålen föredrar varma mjukbottnade områden. I sjöar är ålen aktiv endast på sommaren. I näringsrika sjöar kan de snabbast växande ynglen nå fångststorlek, det vill säga ett halvt kilogram, redan på 4 – 5 år.

Ålens finska rekord är från år 2009, då man från Katumajärvi i Tavastehus fick en 41 år gammal hona som vägde 4,666 kilogram.



Ålens kön differentieras först då ålen är cirka 20 – 30 centimeter lång. Förutom ärftliga faktorer påverkar miljöfaktorer vilket kön fisken blir. Om det är brist på föda eller om beståndet är mycket tätt, utvecklas det fler hanar. I finländska förhållanden är hanarnas andel i beståndet endast några procent.

Ålen ser färger sämre än andra fiskar, men förmågan att se ljus bättnar än de flesta andra fiskarter. Den hör sämst av alla fiskar. Däremot är luktsinnet mycket välutvecklat och överlägset andra fiskarter. Det påstås att ålen kan lukta sig till sina bytesdjur så som bottenlevande fåborstmaskar. Antagligen navigerar ålen också enligt att olika vatten doftar olika.

Som en nattaktiv art som lever gömd på botten är ålen väl skyddad från andra arters predation. Ålen är inte en speciellt effektiv predator – den äter vad som finns tillgängligt: främst bottenlevande djur men som större även småfisk; mörtar, gersar och abborrar.



SYN- OCH LUKTSINNET är till hjälp vid vandrigen. Då ålens könsmodighet framskrider växer ögat i storlek och ljuskänsligheten förbättras ytterligare. Det här tyder på att lekvandringen i Atlanten sker på rätt djupt vatten. Också det välutvecklade luktsinnet är till hjälp vid vandrigen tillbaka till Sargassohavet.

BEROENDE AV UTSÄTTNINGAR

Ålen hör till Finlands ursprungliga fiskfauna och den har haft en stor naturlig utbredning. Efter att uppdriftslederna har dämts upp har de uppströms liggande vattnens ålbestånd blivit beroende av utsättningar. På grund av att det europeiska ålbeståndet är väldigt svagt kommer det väldigt lite ål till vår kust. Således består även kustens ålbestånd numera av utplanterade fiskar.

Ål utplanteras både i insjövattnen och vid kusten. De första ålutsättningarna i Finland gjordes redan år 1893. Utsättningsmängderna var störst på 1960 – 1970-talen, då man planterade ut sammanlagt 9 miljoner ålar. De nuvarande utsättningsmängderna är på årsnivå cirka 70 000 – 150 000 ålyngel. Ålynglen kommer endera från England eller Frankrike och före importen hålls de i karantän för att säkerställa sig om att de inte bär på fisksjukdomar.

Sedan år 2009 har de ålyngel som importerats till Finland badats i strontiumklorid som bildar ett märke i hörselstenarna. Med hjälp av de märkta fiskarna kan man undersöka förändringar i ålbeståndets tillstånd och få information om ålens vandring.

Man har under senaste år i ett EU-projekt med hjälp av satellitmärkningar följt upp hur ålen vandrar till Sargassohavet. Forskningen visar att de utplanterade ålarna hittar tillbaka till Sargassohavet lika bra som naturligt hit vandrad fisk.

Ålarna kan leva i våra vatten till och med 40 år innan de når könsmognad och börjar sin 6 000 kilometer långa vandring till Sargassohavet.



ÅLYNGLEN ANLÄNDER till Finland med flyg- eller bilfrakt. Ålarna är packade i lådor som innehåller 1 000 ålyngel var.



ÅLYNGLEN SÄTTS UT i vatten runt om i Finland. Utsättningen sker under sommaren.



ÅLYNGLET SÖKER sig till skyddsplatser och rör sig efter föda i skymningen och på natten.

MASK ELLER FISK SOM AGN

I goda förhållanden kan de mest snabbväxta ålarna på 4–5 år växa till en fångststorlek på 0,5 kilogram. Finlands rekordål vägde hela 4,666 kilogram. Ålen är vår värdefullaste fisk, om värdet räknas enligt kiloprisk. Eftersom ålen alltid har varit rätt fåtalig i våra vatten, har vi inte haft en lika stark ålfiskekultur som i Centraleuropa. I Finland förekommer inget riktat kommersiellt ålfiske, utan arten fås främst som bifångst.

Ål fiskas med långrev, metspö samt katsor och ryssjor. Tidigare har man också fiskat nedvandrande blankål med ålkistor.

I mete duger dagmaskar som bete, medan man i långrevar ofta använder fisk som bete.

Om man får en ål under dess fredningstid eller till havs ska man omedelbart släppa den tillbaka, även om den är död. Jord- och skogsbruksministeriet har fastställt skyddsvärden för hotade fiskarter. För ål som olagligt tas som fångst kan man hamna att böta 3 510 euro.

Ålen är en utmärkt matfisk, den har lite ben och dess kött är fast och lätt att dela och filea. Ålen är en mycket fet fisk, som mest har den över 30 gram fett per 100 gram kött. Enligt många smakar ålen bäst som rökt, men den är också god som halstrad, stekt eller kokad. Längre söderut i Europa äter man även glasål.



I FINLAND FISKAS ål främst i fritidsfisket. Fångsterna har varit cirka 10 000 kilo per år. Fångsterna fördelas rätt jämnt mellan insjö- och kustvatten. Det kommersiella fiskets ålfångster har de senaste åren varit cirka 1 000 kilo per år.



SKYDD AV ÅLEN

De europeiska ålbestånden har minskat kraftigt. År 2007 trädde en EU-förordning i kraft enligt vilken 40 % av blankålen (räknat i vikt) måste kunna inleda sin lekvandring. Alla EU-länder, inklusive Finland, har en ålförvaltningsplan som listar åtgärder för hur man ska nå målsättningen. Bland åtgärderna finns bland annat fiskebegränsningar, utsättningar och rivning av vandringshinder.

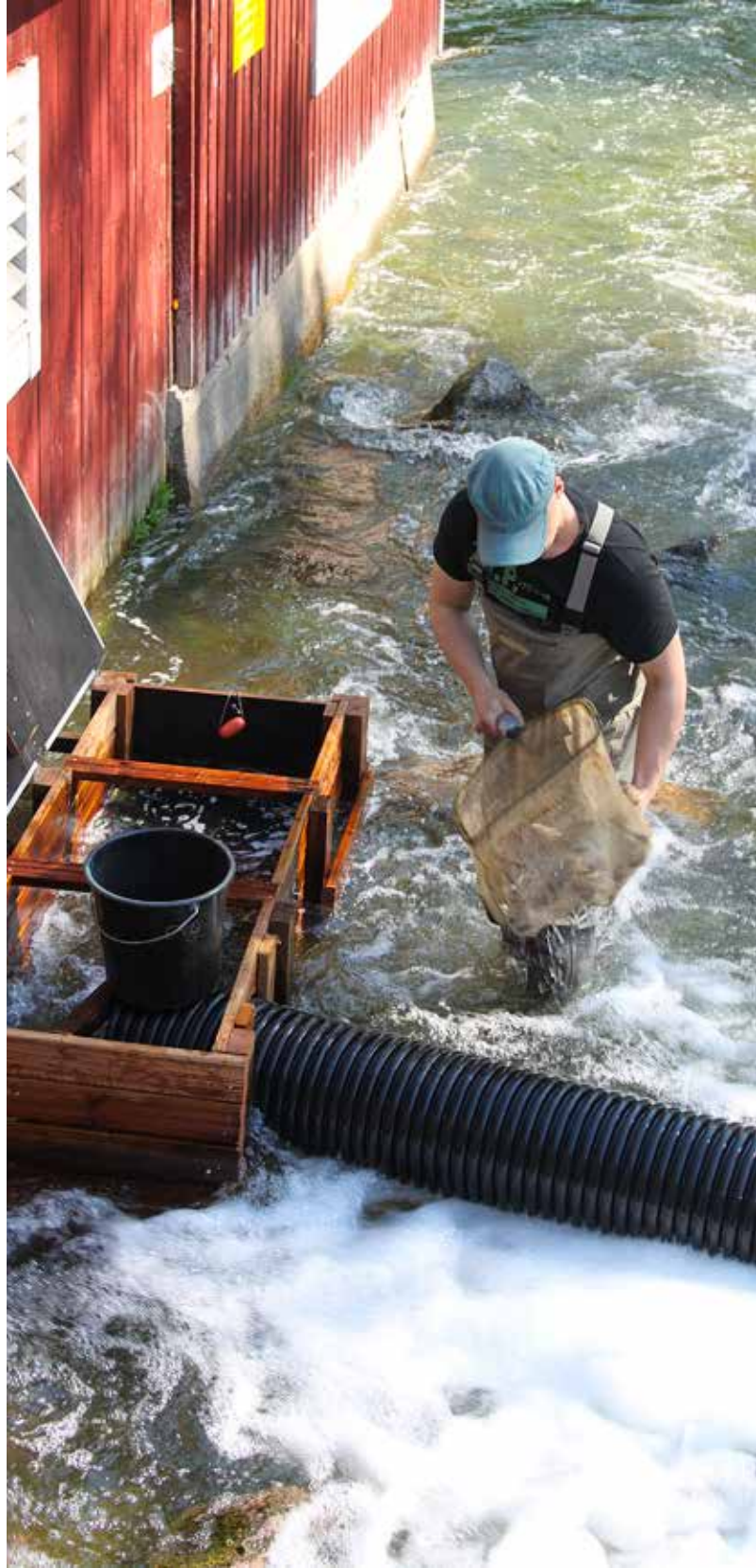
Varför har då ålen minskat så kraftigt? Det vet man inte med säkerhet, men man tror det beror på överfiske, uppdamning av vattendrag som förstör livsmiljöer, klimatförändringen, ändringar i havsströmmar och sjukdomar. Internationella naturvårdsunionen IUCN har klassificerat ålen som en akut hotad art.

Ålbeståndet kan stärkas genom utsättningar. Då man riktar utsättningarna till kustvattnen eller områden varifrån ålen har en fri vandringsförbindelse till havet uppskattar man att cirka 70 % av Finlands utplanterade ålar kan inleda sin lekvandring.

Ställvis där man har planterat ut ål ovanför vandringshinder har man tagit till speciella lösningar för att hjälpa ålen. Vesijärvi fiskeområde (numera fiskeriområde) i Lahtis har byggt en ålkista med vilken man fångar blankål. Blankålen transporteras sedan med bil till Kymmene älvs mynning, varifrån de kan inleda sin vandring till Sargassohavet.



ÅL SOM FÅNGAS med ålkistan i Vääksy transporteras med bil förbi vandringshindren till Kymmene älvs mynning. På så sätt kan ålen tryggt inleda sin långa lekvandring till Sargassohavet.



**Ålen är en intressant art
och vår hemlighetsfullaste
fisk. Den är akut hotad. Ålens
livscykel börjar och slutar
i Sargassohavet, över 6 000
kilometer från Finland.**

**För broschyren har vi fått stöd av
Stiftelsen för främjandet av fiskeri-
och sjöfartsutbildning.**

Grafisk design: Katja Kuittinen

Illustrationer: Anu Välitalo

Foton: Tapio Gustafsson, Markku Myllylä

Ombrytning: Malin Lönnroth

© ÅI

Centralförbundet för Fiskerihushållning nr 226

ISBN: 978-952-7004-59-3

ISSN: 0783-3954



ahven.net

**CENTRALFÖRBUNDET FÖR
FISKERIHUSHÅLLNING**

Malms handelsväg 26

00700 Helsingfors

tel. (09) 6844 590