

KALASTA NORPPATURVALLISESTI

SAIMAALLA



Saimaannorppa ja sen elinalue

Saimaalla elää yksi maailman uhanalaisimmista hylkeistä. Saimaannorppa (*Pusa hispida saimensis*) on norpan kotoperäinen alalaji.

Saimaannorppakanta on kasvanut 190 yksilöstä (vuonna 1990) noin 320 yksilöön (vuonna 2015). Norppaa voi tavata melkein koko Saimaan alueella.

Saimaannorppakannan uhkatekijöitä ovat ilmaston lämpeneminen, kalanpyydyskuolleisuus sekä kannan pieni koko ja pirstaleisuus.

Näistä tekijöistä kalastus on ainoa, johon voimme välittömästi vaikuttaa. Siksi paras keino suojella saimaannorppaa on kalastuksen harjoittaminen norpalle turvallisilla pyydyksillä.

Vaikka verkkokalastus on kielletty 15.4.–30.6., se ei tarkoita, että kalastuksesta olisi luovuttava kokonaan. Tässä esitteessä kerrotaan, miten kalastusta voidaan harjoittaa norppaturvallisesti.

Kalastusrajoitukset

Aikuisille saimaannorpille vaaralliset kalastusvälineet ovat asetuksella kielletty ympäri vuoden.

Verkkokalastus on kiellettyä kuuteille kriittisenä aikana 15.4.–30.6. Alueet, joilla asetukset ovat voimassa, voi tarkistaa kartalta osoitteessa

www.mmm.fi/saimaannorppa



Kuvassa olevaan katsiskaan kuutti pystyisi livahtamaan. Katsiskasta voi tehdä norppaturvallisen kotikonstein.

Millä voin kalastaa?

Saimaalla voi kalastaa turvallisesti ongella, pilkillä tai vieheellä. Pyydyksistä seuraavat ovat norppaturvallisia:

Katiska, jonka nielu on korkeintaan 15 cm leveä ja riittävän jäykkä, jotta norppa ei pysty siihen tunkeutumaan.

Verkko, joka on tehty riittävän ohuesta yksisäikeisestä langasta (monofiili). Jos verkon solmuväli on alle 60 mm, saa langan paksuus olla korkeintaan 0,17 mm. Jos verkon solmuväli on 60 mm tai suurempi, saa langan paksuus olla korkeintaan 0,20 mm. Verkolla ei saa kalastaa keväällä (15.4.–30.6.) lukuun ottamatta muikkuverkkoja.

Pitkäsiima ja muut koukkupyydykset ovat sallittuja, kunhan syöttinä ei käytetä kalaa tai kalanpalaa.

Isorysä, joka on päältä avoin, on norppaturvallinen. Solmuväli saa olla korkeintaan 55 mm.

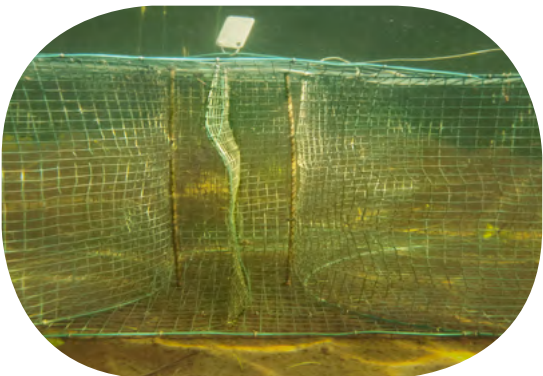


Teräskaarella ja nippusiteillä voi helposti rajoittaa katiskan nielua.

Katiskan nielua voi vaihtoehtoisesti rajoittaa pelkästään nippusiteillä.



Katiskan nielu saa olla korkeintaan 15 cm leveä. Nieluun asennettu harjasteräskaari estää norpan pääsyn katiskan.



Norppaturvallisen katiskan voi laskea pyyntiin!

Millainen on norppaturvallinen katiska?

Katiska on oikein käytettynä hyvä pyydys saimaannorppa-alueilla. Vääränlainen katiska on vaarallinen norpalle, koska norppa saattaa tunkeutua katiskaan saaliskalojen houkuttelemana.

Jotta norppa ei mahtuisi katiskaan, saa katiskan nielu olla korkeintaan 15 cm leveä ja rakenteeltaan niin vahva, ettei norppa pääse sitä venyttämään.

Norpan pääsy katiskaan voidaan estää lisäämällä katiskan nieluun jäykät rakenteet, esimerkiksi harjateräksestä tehdyn kaaren.

Vaihtoehtoisesti nielun laidat sidotaan yhteen riittävän monesta kohdasta, jotta katiskaan ei voi muodostua yli 15 cm mittaista aukkoa. Parhaiten nippusiteet varmistavat norppaturvallisuuden, jos niitä on 2–3.

Vinkkejä katiskakalastukseen

Etenkin keväällä katiskalla saa hyvin kalaa. Saaliskaloihin kuuluvat ahven, hauki, made ja särkikalat.

Jottei katiska olisi vaarallinen nisäkkäille ja linnuille, on tärkeä aina sulkea katiska, kun se nostetaan kuiville. Veteen laskettaessa on varmistettava, ettei nielu ole auki pinnan yläpuolella.

Katiskapyyntiin vaaditaan kalastonhoitomaksu ja vesialueen omistajan lupa.

Onkimista ja pilkkimistä saa harjoittaa vapaasti ilman kalastuslupaa. Viehekalastajalta vaaditaan kalastonhoitomaksu.

Merkitse katiska oikein

Merkitse katiska kalastusasetuksen mukaisesti.

Vesiliikennealueilla vaaditaan 20 x 20 cm lippu kiinnitettynä 1,2 metriseen salkoon. Muilla alueilla riittää 15 x 15 cm lippu 40 cm korkeaan salkoon kiinnitettynä tai vähintään 15 cm korkea koho.



Merkitse katiska kalastusasetuksen mukaisesti.

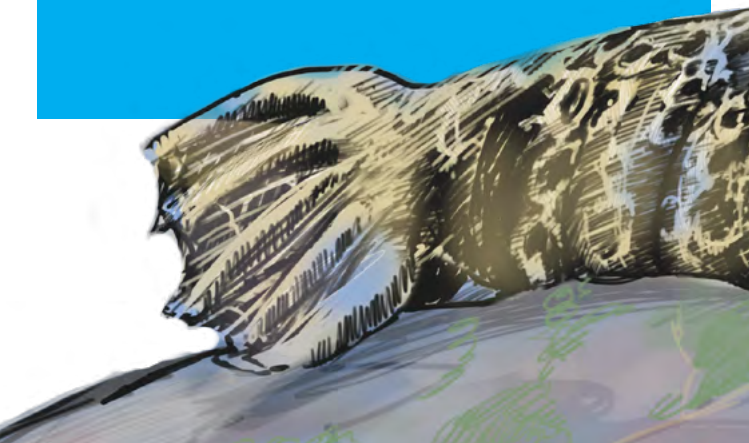
Kielletyt pyydykset

Seuraavien pyydysten ja kalastustapojen käyttö on kielletty saimaannorpan keskeisillä elinalueilla:

- 1) pitkäsiima ja muu koukkupyydys, jossa käytetään syöttinä kalaa tai kalanpalaa;
- 2) riimuverkko;
- 3) verkko, jonka liina on tehty monisäikeisestä tai -kuituisesta langasta;
- 4) solmuväliltään alle 60 millimetrin verkko, jonka liina on tehty 0,17 millimetriä paksummasta yksisäikeisestä langasta;
- 5) solmuväliltään 60 millimetrin tai sitä suurempi verkko, jonka liina on tehty 0,20 millimetriä paksummasta yksisäikeisestä langasta;
- 6) päältä suljettu rysä;
- 7) päältä avoin rysä ja muu rysää vastaava seisova pyydys, jonka solmuväli on yli 55 millimetriä;
- 8) katiska tai merta, jonka nielu on leveydeltään tai venytettynä yli 150 millimetriä.

Lisäksi kalastus verkoilla, lukuun ottamatta solmuväliltään alle 22 millimetrin muikkuverkkoja, on kielletty 15.4.–30.6.

Päältä suljetun rysän kieltö ei koske rysää, jonka solmuväli on alle 55 millimetriä ja jonka nieluun levitettyinä tai nieluun kalte-reilla varustettuna ei missään olosuhteissa muodostu aukkoa, joka on suurempi kuin 150 millimetriä.



Saimaannorpan
levinneisyyskartat
löytyvät netistä osoitteesta:
www.mmm.fi/saimaannorppa



Kalatalouden Keskusliitto

Malmin kauppatie 26

00700 Helsinki

www.ahven.net

Puh. (09) 6844 590

Kirjapaino: Euraprint

Graafinen suunnittelu
ja kuvitus: Anu Välitalo

©Kalasta norppaturvallisesti
Saimaalla

Kalatalouden Keskusliitto nro 184

ISSN:0783-3954

Esitteen tekoon on saatu tukea
maa- ja metsätalousministeriön
kalastuksenhoitomaksuvaroista.